

BRAVOLL® PTH-SX

Šroubová talířová kotva s plastovým šroubem k mechanickému upevnění tepelně-izolačních desek v kontaktních zateplovacích systémech (ETICS).

Pro povrchovou i zápustnou montáž.

Technická data

Evropské technické schválení:	EOTA/ETA 18/1101
Technický předpis:	ETAG 014
Užitná kategorie dle ETAG 014:	A, B, C, D, E
Osvědčení CZB pro třídu „A“:	Pro kategorie A, B, C
Průměr talíře d_p :	60mm
Jmenovitý průměr vrtání do:	8mm
Minimální hloubka kotvení h_{nom} :	35/55 mm (A, B, C, D/E)
Minimální hloubka vrtání h_1 :	kotevní hloubka h_{nom} + 25 mm
Bodový činitel prostupu tepla χ :	0,000 W/K
Únosnost talířku:	1,54 kN
Tuhost talířku:	0,7 kN/mm
Materiál těla kotvy:	rázuvzdorný polypropylén
Materiál šroubu:	vyztužený polyamid



Výhody

- osvědčení pro všechny kategorie podkladních materiálů
- použití pro povrchovou i zápustnou montáž
- vysoká únosnost - příznivá spotřeba kotev
- bezpečné upevnění systému ETICS
- nulový prostup tepla kotvou
- minimální kotevní hloubka
- komprimační zóna díky tělu pro snadné zapuštění talíře do izolantu
- jednoduchá a rychlá montáž - kotva je předmontovaná
- Možnost zápustné i povrchové montáže s použitím montážního přípravku MPS pro XPS, PIR.
- Certifikovaná zápustná montáž pomocí přípravku ZPR.
- U izolačních materiálů z MW lze použít v kombinaci s rozšiřujícími talíři IT PTH 90/140 a ZT 100.

TECHNICKÉ ÚDAJE

Obj. č. položky	Označení	Průměr vrtání (mm)	Délka kotvy (mm)	Průměr talíře kotvy (mm)	Kotevní hloubka (mm)*	Tloušťka izolačního materiálu (mm)	Hloubka vrtání (mm)	Množství v balení	EAN
054890	PTH-SX_8_135_90_BOX_200	8	135	60	35/55	90	60/80	200	3439510548905
054891	PTH-SX_8_155_110_BOX_200	8	155	60	35/55	11	60/80	200	3439510548912
054892	PTH-SX_8_175_130_BOX_100	8	175	60	35/55	130	60/80	100	3439510548929
054893	PTH-SX_8_195_150_BOX_100	8	195	60	35/55	150	60/80	100	3439510548936
054894	PTH-SX_8_215_170_BOX_100	8	215	60	35/55	170	60/80	100	3439510548943
054895	PTH-SX_8_235_190_BOX_100	8	235	60	35/55	190	60/80	100	3439510548950
054896	PTH-SX_8_255_210_BOX_100	8	255	60	35/55	210	60/80	100	3439510548967

* hloubka kotvení pro materiály A, B, C, D/E.

CHARAKTERISTICKÁ ÚNOSNOST

Podkladní materiál	Charakteristická únosnost N_{rk} (kN)
Beton C 12/15 - C 50/60 dle EN 206-1	1,5
Plná pálená cihla dle EN 771-1	1,5
Vápenopísková cihla dle EN 771-2	1,5
Dutinové tvárnice z lehčeného betonu dle EN 771-2	1,5
Lehčený beton s pórovitým kamenivem dle EN 1520 (LAC)	1,5
Děrovaná cihla s hliněným střepem dle EN 77-1	0,9
Vertikálně děrovaná cihla s hliněným střepem dle ÖNORM B6124	0,9
Pórobeton P2-400 (pro $h_{ef} = 65$ mm) dle EN 771-4	0,5

Schéma - Povrchová montáž

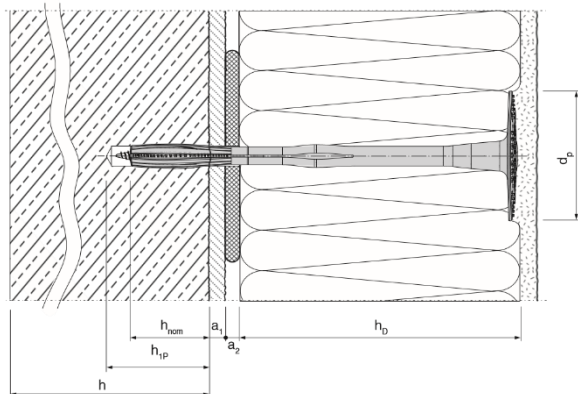
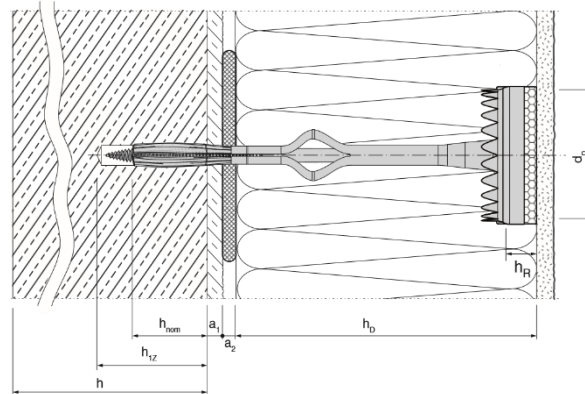


Schéma - Zápustná montáž



Výpočet délky kotvy

L_a - délka kotvy

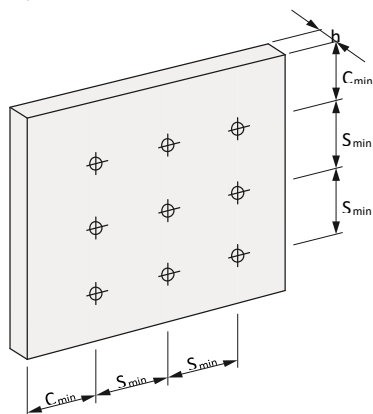
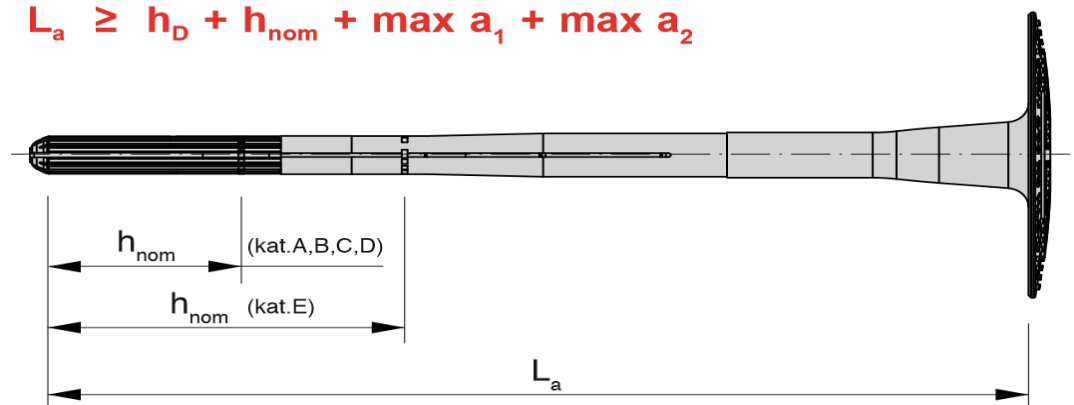
h_D - tloušťka tepelné izolace

h_{nom} - minimální kotevní délka kotvy v podkladním materiálu

a_1 - tloušťka omítky

a_2 - tloušťka lepícího tmelu + tolerance na vyrovnání nerovností povrchu fasády

$$L_a \geq h_D + h_{nom} + \max a_1 + \max a_2$$

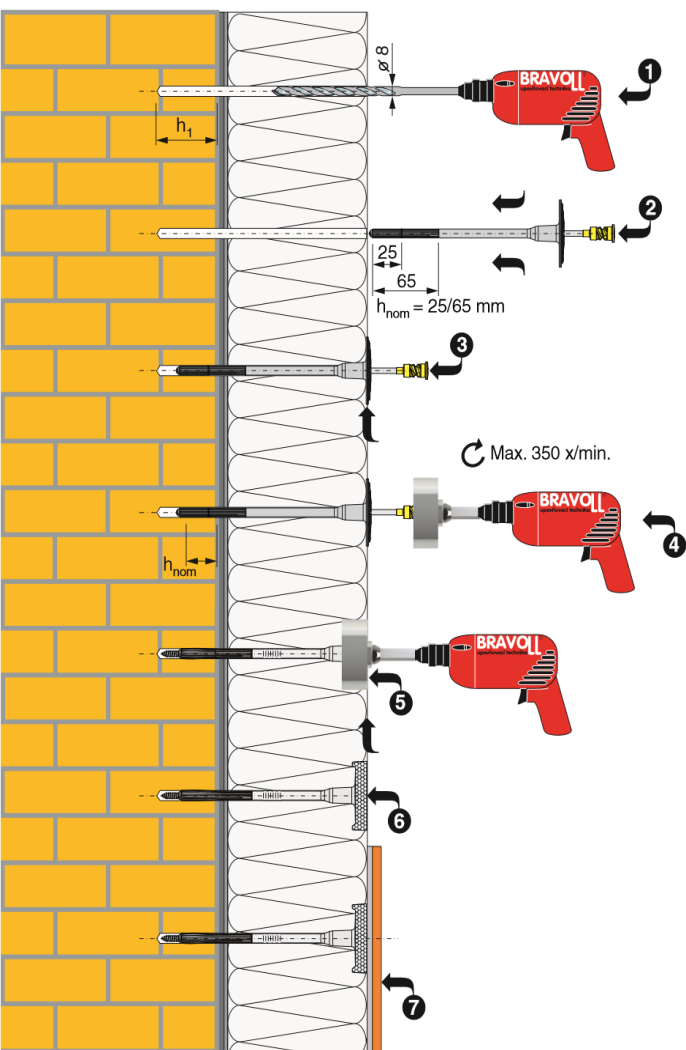


Krajová vzdálenost C_{min} - 100 mm

Osová vzdálenost S_{min} - 100 mm

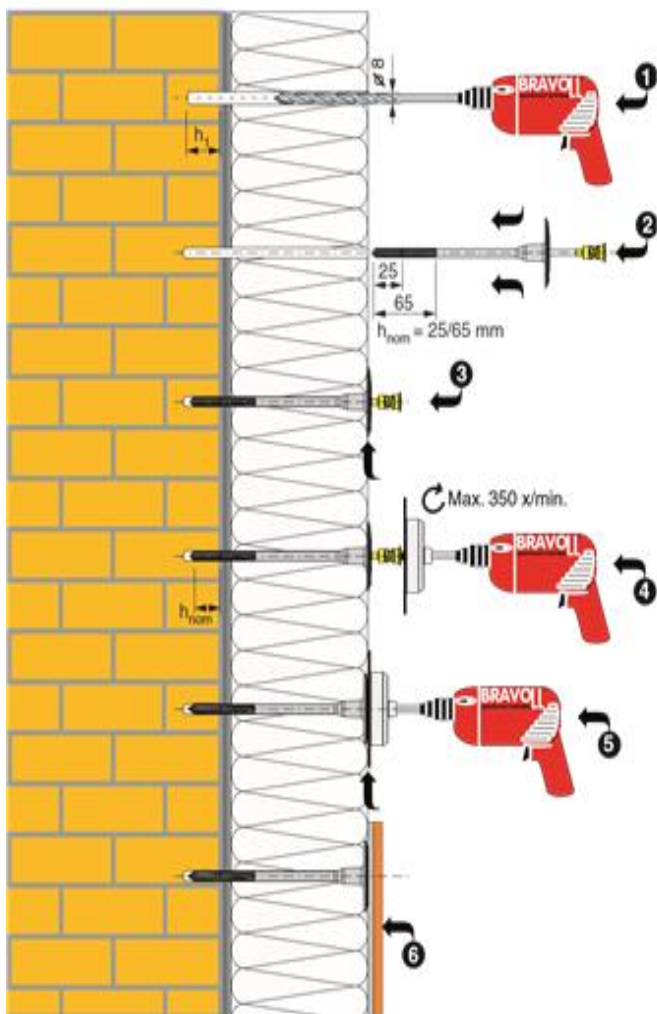
Nejmenší tloušťka podkladního materiálu h - 100 mm

Zápustná montáž pomocí přípravku ZPR



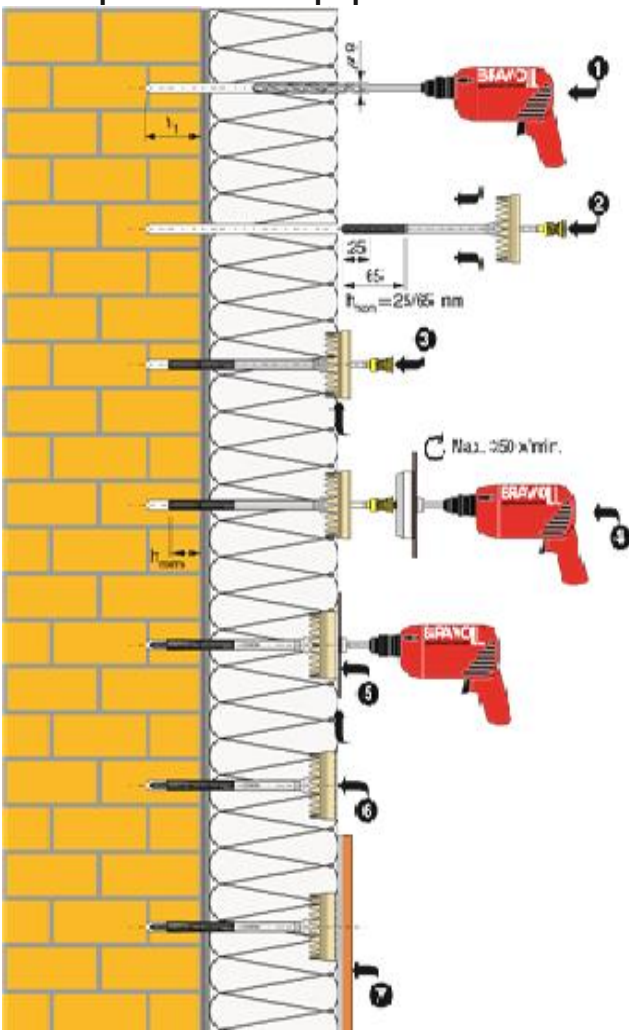
- Do předvrtaného otvoru se zasune talířová kotva. Pokud je odpor při usazování kotvy příliš velký, pak je pravděpodobně vrták nadměrně opotřebován (průměr vrtaného otvoru je malý nebo zůstává v otvoru prach z vrtání). Vrták je třeba vyměnit či zbytkový prach z vývrtné díry lépe vyčistit. Do děrované cihly a pórobetonu doporučujeme vrtat bez přiklepu (nejlépe speciálním vrtákem do děrovaného zdiva).
- Montáž se provádí s montážním přípravkem BRAVOLL ZPR, který je osazený na elektrický šroubovák s elektronickou regulací otáček (maximální otáčky 350 ot/min!).
- Rozpěrný šroub se za mírného přítlaču přes šroubovák a montážní přípravek BRAVOLL ZPR zašroubuje tak, aby plocha montážního přípravku označená červeně šipkami a „STOP“ byla v rovině s povrchem izolantu.
- Do vzniklého otvoru v izolantu se vloží izolační zátka BRAVOLL IZ, která se následně zarovná vhodným nástrojem s povrchem izolantu.
- Při vyrovnání nerovností kotevního podkladu je nutno vždy dodržet minimální kotevní hloubku kotvy.
- Montáž lze provádět při teplotách nad + 0° C.
- Do 6-ti týdnů je nutno kotvu zakrýt dalšími komponenty ETICS (chránit před UV zářením).

Povrchová montáž přípravkem MPS










- Do předvrtaného otvoru se zasune talířová kotva tak, aby talíř kotvy dosedl na izolant. V případě potřeby se mírným tlakem přes elektrický šroubovák zatlačí kotva přes předmontovaný šroub na povrch izolantu.
- Pokud je odpor při usazování kotvy příliš velký, pak je pravděpodobně vrták nadměrně opotřebován (průměr vrtaného otvoru je malý nebo zůstává v otvoru prach z vrtání). Vrták je třeba vyměnit či zbytkový prach z vývrtu lépe vyčistit. Do děrované cihly a pórobetonu doporučujeme vrtat bez přiklepu (nejlépe speciálním vrtákem do děrovaného zdiva).
- Montáž se provádí s montážním přípravkem BRAVOLL MPS, který je osazený na elektrický šroubovák s elektronickou regulací otáček (maximální otáčky 350 ot/min). (Je možno použít i nástavec bit TORX® T30.)
- Rozpěrný šroub se za mírného přitlaku přes šroubovák a montážní přípravek BRAVOLL MPS (příp. nástavec bit) zašroubuje tak, aby dorazová část montážního přípravku BRAVOLL MPS dosedla na rovinu povrchu izolantu, resp. aby povrch talíře kotvy byl v rovině s povrchem izolantu nebo byl zapuštěn 0 - 2 mm do izolantu.
- Montáž lze provádět při teplotách nad + 0° C.
- Do 6-ti týdnů je nutno kotvu zakrýt dalšími komponenty ETICS (chránit před UV zářením).

Zápustná montáž přípravkem MPS



- Na dřík talířové kotvy nasuneme přípravek BRAVOLL ZT 100 tak, aby talířek kotvy dosedl na dno přípravku.
- Do předvrtaného otvoru se zasune talířová kotva osazená přípravkem BRAVOLL ZT 100. Mírným tlakem zatlačíme celou výšku zazubení přípravku BRAVOLL ZT 100 do izolantu.
- Pokud je odpor při usazování kotvy příliš velký, pak je pravděpodobně vrták nadměrně opotřebován (průměr vrtaného otvoru je malý nebo zůstává v otvoru prach z vrtání). Vrták je třeba vyměnit či zbytkový prach z vývrtu lépe vyčistit. Do děrované cihly a pórobetonu doporučujeme vrtat bez přiklepu (nejlépe speciálním vrtákem do děrovaného zdiva).
- Montáž se provádí s montážním přípravkem BRAVOLL MPS, který je osazený na elektrický šroubovák s elektronickou regulací otáček (maximální otáčky 350 ot/min!). • Rozpěrný šroub se za mírného přitlaku přes šroubovák a montážní přípravek BRAVOLL MPS zašroubuje tak, aby dorazová část montážního přípravku BRAVOLL MPS dosedla na rovinu povrchu izolantu.
- Do vzniklého otvoru v izolantu se vloží izolační zátka BRAVOLL IZ, která se následně zarovná vhodným nástrojem s povrchem izolantu.
- Při vyrovnání nerovností kotevního podkladu je nutno vždy dodržet minimální kotevní hloubku kotvy.
- Montáž lze provádět při teplotách nad + 0° C.
- Do 6-ti týdnů je nutno kotvu zakrýt dalšími komponenty ETICS (chránit před UV zářením)

Příslušenství – BRAVOLL

Obj. č. položky	Obrázek	Označení	Popis	Množství v balení
054897		IZ EPS bílá	Izolační zátky z bílého EPS pro zápusťnou montáž kotev PTH-S a PTH-SX. Průměr zátky je 65 mm.	100
054898		IZ EPS šedá	Izolační zátky z šedého EPS pro zápusťnou montáž kotev PTH-S a PTH-SX. Průměr zátky je 65 mm.	100
054899		IZ MW	Izolační zátky z minerální vlny pro zápusťnou montáž kotev PTH-S a PTH-SX. Průměr zátky je 65 mm.	100
078131		IZ EPS dalmatin	Izolační zátky z EPS- dalmatin pro zápusťnou montáž kotev PTH-S a PTH-SX. Průměr zátky je 65 mm.	100
057655		IT PTH 90	Plastový přidavný talíř IT PTH o průměru 90 mm.	200
054929		IT PTH 140	Plastový přidavný talíř IT PTH o průměru 140 mm.	100
054957		ZT 100	Plastový rozšiřovací talíř ZT 100.	100

Zápusťný montážní přípravek ZPR:

Rotační montážní přípravek ZPR pro montáž šroubových talířových kotev v kontaktních zateplovacích systémech (ETICS).

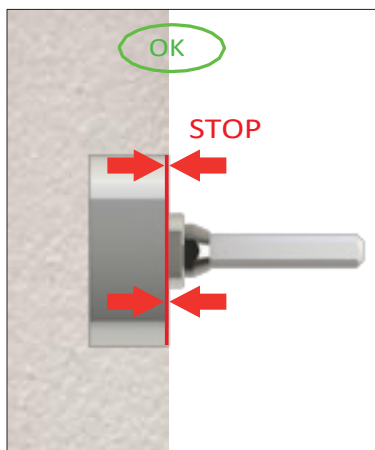
VLASTNOSTI

Certifikovaná zápusťná montáž
ČSN EN ISO/IEC 17025/2005

- » Čistota při aplikaci - bez odpadu EPS, MW.
- » Přesné a stejnoměrné zapuštění talířku kotvy do izolantu - prevence vzniku nežádoucích efektů na fasádě.
- » Nízká hmotnost přípravku.
- » Jednoduché použití.

TECHNICKÉ ÚDAJE

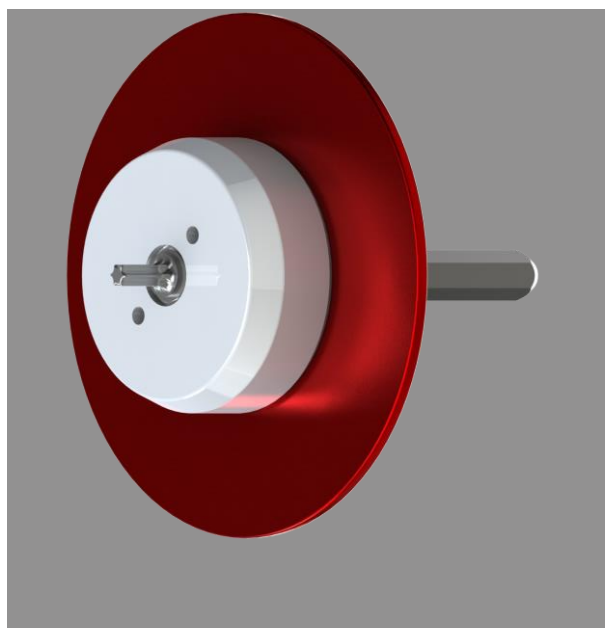
Upínací bit	TORX® T30
Unašeč ZPR	šestihran 10 mm
Unašeč ZPR SDS	SDS-plus
Materiál	Hliník, ocel



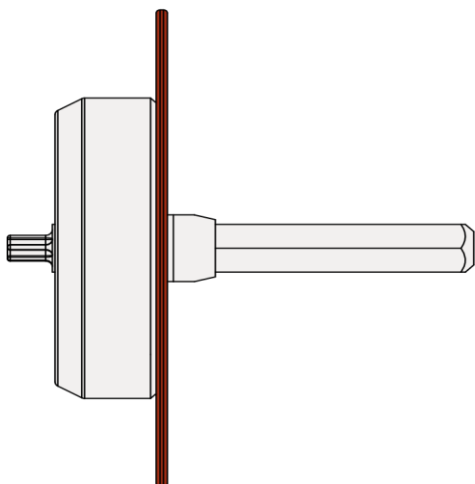
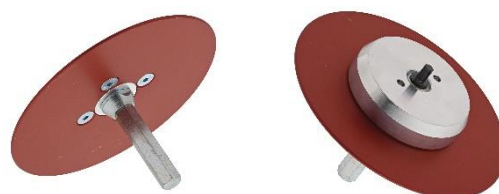
Obi. č. položky	Produkt	Množství v balení
078136	ZPR	1
078153	ZPR SDS+	1
078136	Náhradní korunka k ZPR	1
054902	BIT náhradní k MPS, ZPS a ZPR	1

Montážní přípravek MPS:

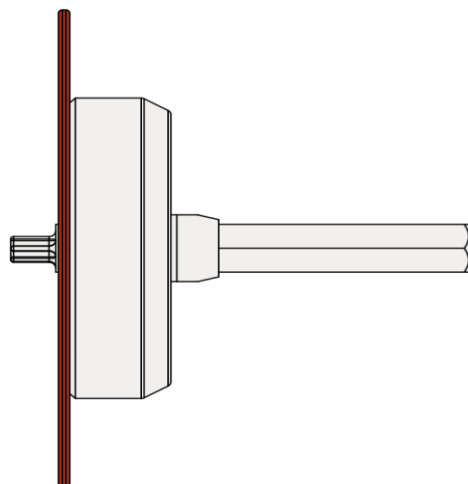
Pomocný montážní přípravek **BRAVOLL MPS** pro povrchovou i zápusťnou montáž šroubových talířových kotev v kontaktních zateplovacích systémech (ETICS).



- přesné a stejnoměrné zapuštění talířku kotvy do izolantu - prevence vzniku nežádoucích efektů na fasádě!
- jednoduchou úpravou lze přípravek použít pro povrchovou i zápusťnou montáž
- nízká hmotnost přípravku
- jednoduché použití



MPS - Zápusťná montáž

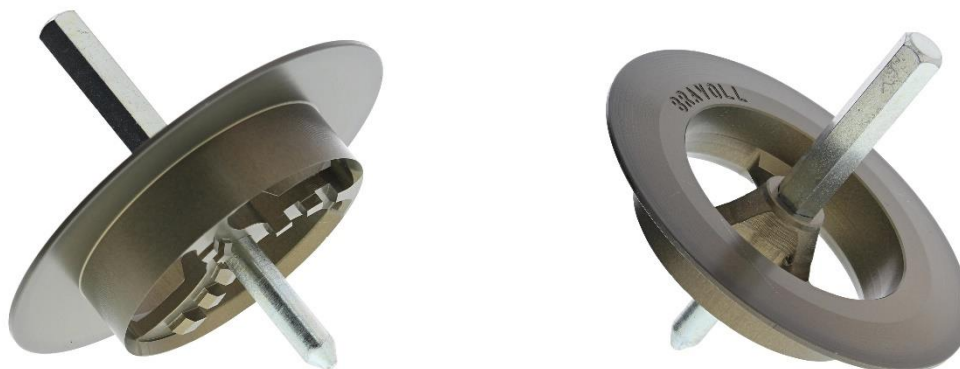


MPS - Povrchová montáž



Kovová fréza izolantu:

Kovová fréza s dorazem je vyvinutá pro vyfrézování přesného objemu izolantu z tepelně-izolačních desek.



- doraz na fréze definuje přesnou hloubku vyfrézování.
- speciální konstrukce zajišťuje rychlou a snadnou práci
- materiál použitý na výrobu frézy včetně speciální povrchové úpravy je zárukou její delší životnosti
- vhodné na opravy špatně vyvrtaných otvorů (v kombinaci s IZ)
- Průměr vyfrézovaného otvoru: 65 mm.
- Materiál frézy: lehký kov